

Laanemõisa oja kudealade parandamise kavatsus

a) Laanemõisa oja kudealade parandamise eesmärk

Laanemõisa oja (VEE1074608) on üks Selja jõe lisajõgede forelli sigimis- ja noorjarkude kasvualadest. 2022. aasta eeluuringutest järeldub, et Laanemõisa ojal läbi viidud hüdro-morfoloogilise hindamise põhjal on forellile sobiva ala pindala vähenenud võrreldes varasemate uuringu tulemustega. Veerise ja kivide lisamisega saab oja hüdro-morfoloogilist kvaliteeti teatud piirini parandada. Forellile on valdavalt külmaveeline ning hapnikurikas Laanemõisa oja hästi sobiv eelkõige sigimiseks ning noorjarkudele elupaigaks. Vanematele isenditele on madal, monotoonse põhja iseloomuga ning elupaigavaene kraav väheatraktiivne.

Kavandatavad tegevused parandaks forelli sigimis- ja noorjarkude kasvuala kvaliteeti. Ojal tekiks kaks heakvaliteedilist ala: alamjooksul, tehiskoelmute piirkonnas ca 130 m pikkune ning keskjooksul ca 30 m pikkune lõik.¹

Tegevuste kirjeldus:

Laanemõisa oja on tehisliku ilmega vooluveekogu, kus veerise ja kivide lisamisega saab kraavi hüdro-morfoloogilist kvaliteeti teatud piirini parandada. Kavandatavad tegevused forelli sigimis- ja noorjarkude elutingimuste parandamiseks on planeeritud oja suudmepoolsele 600 m pikkusele lõigule (joonis 1). Lõigu parandamiseks on planeeritud kivide, kruusa ja veerise lisamine sāngi (Tabel 1 ja 2).

Kudepadjandi materjal peab olema looduslikust kruusast sõelutud veeris, vajadusel tuleb lisada purustatud kruusa, et materjal ei oleks liiga ümar ja voolus ebastabiilne. Kudepadjandi rajamiseks lisatakse jõesāngi väikese läbimõõduga veerist, fraktsiooniga 2-5 cm.

Elupaiga ja hüdro-morfoloogiliste omaduste mitmekesistamiseks ning varjepaikade tekkimiseks lisatakse voolusāngi ka kive: väiksemad läbimõõduga 20-35 cm ning suuremad 35-50 cm (Tabel 1 ja 2).

Tööde projekteerimise käigus tuleb välja selgitada ja hinnata mõju maaparandussüsteemide toimimisele. Samuti tuleb välja selgitada ligipääsuteed objektile ning vajadus puittaimestiku eemaldamiseks juurdepääsuks jõe kaldalt. Tööde järgselt tuleb liikumisteed maastikul vajadusel tasandada ja korrastada.

Laanemõisa oja forellile on ohuteguriks kopra kõrge arvukus Selja jõe ülemjooksu valgalal. Koprapaisud takistavad liigi sigimisrānnet ning halvendavad oja vee- ja gaasirežiimi. Paiguti võib esineda lõikudel kopra paise, mis võivad Laanemõisa hüdro-morfoloogilisi ja seal juures parandatavate koelmualade omadusi mõjutada. RMK teavitab kohalikke jahisektsioone.

¹ Consultare OÜ ja Vesiaed OÜ. Eeluuring kudemisalade rajamiseks ja elupaikade parandamiseks Laanemõisa ojas. Töö nr 22122002. Tartu 2022.

Tabel 1. Laanemõisa oja parandatava lõigu ülevaade

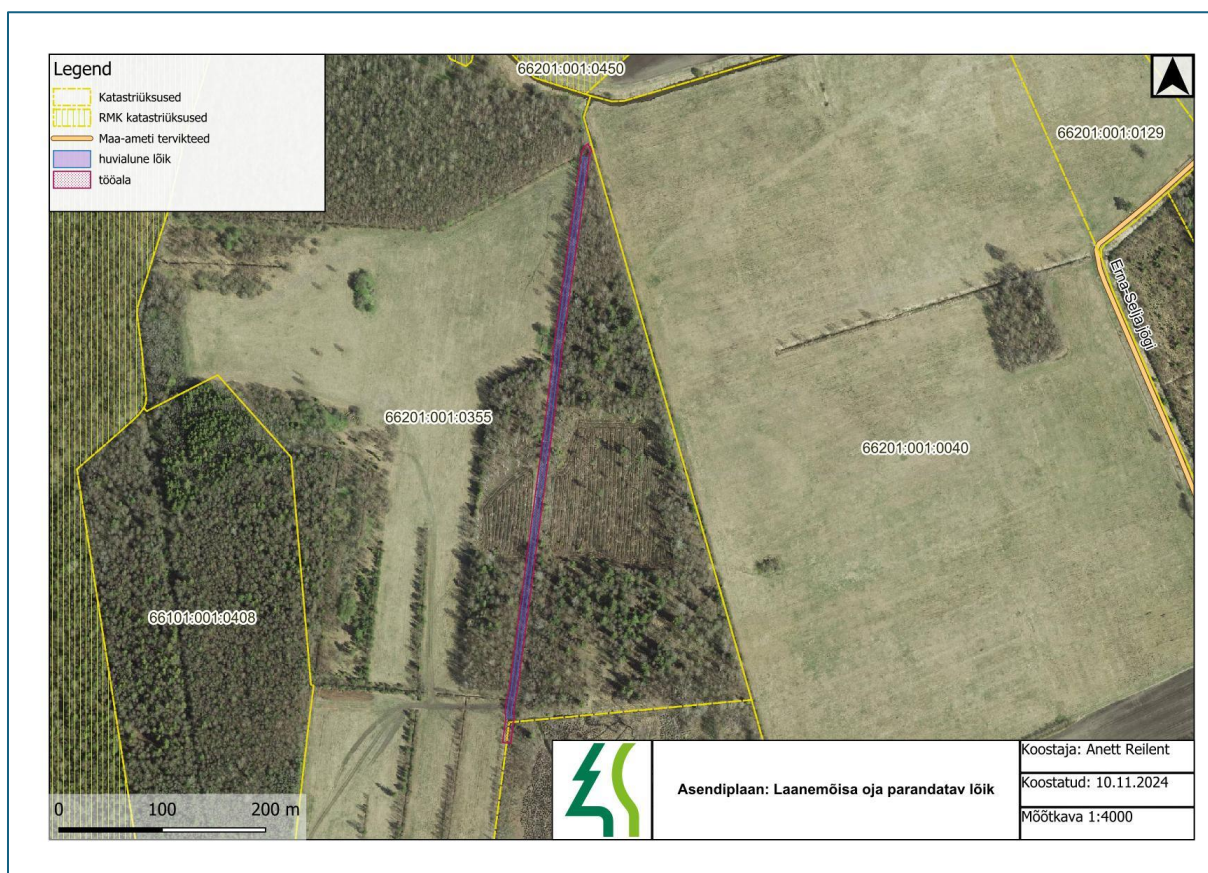
Laane- mõisa oja lõik	katastritunnused	koordinaadid (algus)	koordinaadid (lõpp)	lõigu pikkus (m)	kudepadjand (tk)	veerise hulk (m³/tk)	kivid lõigule d=20-35 cm (tk)	kivid lõigule d=35-50 cm (tk)
lõik	66201:001:0355	X= 6583308.84 Y= 627957.81	X= 6582764.9 Y= 627888.3	600	3	1.5	95	40

Tabel 2. Laanemõisa oja loodavate koelmute asukohad ja materjalide hulk

Laanemõisa oja	koordinaadid	lõigu pikkus (m)	veerise 2-5 cm hulk (m³)	kivid lõigule d=20- 35 cm (tk)	kivid lõigule d=35- 50 cm (tk)
Kudepadjand 1	X=6583224.97 Y=627949.56	190	1,5	15	10
Kudepadjand 2	X=6583131.60 Y=627935.31		1,5	65	20
Kudepadjand 3	X=6582767.68 Y=627885.88	30	1,5	15	10

Asukoht: Laanemõisa oja parandatav lõik asub Rakvere vallas, Lääne-Viru maakonnas, Karivärava külas.

Parandatav Laanemõisa oja lõik kattub eramaaüksustega Läänemõisa (katastritunnus: 66201:001:0355).



Joonis 1. Parandatav Laanemõisa oja lõigu asendiplaan.

b) Ülevaade töödega mõjutatud alale jäävatest maaparandusehitistest, teedest ja muust infrastruktuurist

Parandatav lõik kuulub maaparandussüsteemide eesvoolude nimekirja (maaparandussüsteemi kood 1107460040050). Ühtlasi paikneb lõik maaparandussüsteemide reguleeriva võrgu alas (maaparandussüsteemi kood 1107460040050).

c) Ülevaade objektist ning paikvaatluse pildid

Laanemõisa oja voolab kogu pikkuses õgvendatud sängis. Laanemõisa oja on tüüpiline stabiilse veerežiimiga allikatoiteline külmaveeline vooluveekogu. Eeldatavalt ei kahane vooluhulk ojas ka pikema põua korral alla 10 l/s. Huvialune jõe lõik on ühtlaselt jaotunud languga lõik. Oja on valdavalt lausliivase põhjaga, millele on osaliselt ladestunud mudasetet ning kaldavööndis esineb kohati tarnheina vaip, mis pakub noorjärkudele varjepaika. Kõvemat põhja esineb hajusalt suudmepoolisel 250 meetril, samuti vahetult allpool Samma ja Silmaallika kraavide ühinemist. Tüüpiline on klibupõhja eksponeerumine peavoolus kitsa ribana. Suuremaid kive leidub sängis vähe. Oja klibupõhjalised osad on näidustatud forellile sigimiseks, ent ülekaalus on koelmualade keskine kvaliteet.¹ Kogu lõigu pikkuses on jõe veepind enamasti varjutatud kallastel olevast puistust, mis mitmekesistab nii kalda kui vee elupaika.

Tehnika ligipääs objektile võiks eelistatult toimuda kokkuleppel maaomanikega ojast vasakul asuvate rohumaa kaudu.



Joonis 2. Laanemõisa oja lõigu alamjooksu ilme. Suuremaid kive on sängis vähe (autor Anett Reilent 9.09.24).



Joonis 3. Laanemõisa oja huvialusel lõigul esineb kohati kivistumaid alasid (autor Anett Reilent 9.09.24).

d) Eelhindang, kuidas kudealade parandamine võib mõjutada tulundusmetsa, eramaid, infrastruktuuri, kaitseväärtusi, ettevõtete tegevusi

Mõju tulundusmetsale: Mõju tulundusmetsale puudub.

Mõju eramaadele: Laanemõisa oja jõesärgi füüsilise kvaliteedi parandamine mõjutab eelkõige kinnistuid, mille kaudu hakkab toimuma ligipääs parandatavatele jõelõikudele. Maaomanikelt küsitakse planeeritud tööde elluviimiseks vastavad kooskõlastused.

Mõju infrastruktuurile: Laanemõisa oja parandatav lõik kuulub maaparandussüsteemide loetellu ning paikneb maaparandussüsteemide reguleeriva võrgu mõjualas. Põllumajandus- ja Toiduametilt taotletakse enne projekteerimist tehnilised tingimused tegevuste elluviimiseks ning hinnatakse planeeritavate tegevuste mõjusid eesvoolule ja maaparandussüsteemi toimivusele.

Mõju kaitseväärtustele: Jõe füüsilise kvaliteedi tõstmisel paranevad kalade sigimis- ja kasvualad. Jõkke lisatav veeris suurendab kudemiseks sobivate alade hulka jões ning maakivide lisamine tagab jõe elustikule nii mitmekesisema elukeskkonna kui ka suurendab voolumustri mitmekesisust.

Lisaks soovitatakse 2022. aastal tehtud eeluuringus pärast forelli sigimis- ja kasvualade parandamist kaaluda Laanemõisa oja lülitamist läheliste elu- ja sigimispaigana kaitstavate veekogude nimekirja, kus kehtivad Looduskaitseaduse §51 nõuded, mis sätestavad tingimused koelmuala kaitseks.¹

Mõju ettevõtetele: Mõju ettevõtete tegevusele puudub.